



# CONVENCIÓN SOBRE LAS ESPECIES MIGRATORIAS

Distribución: General

PNUMA/CMS/COP11/Doc.24.1.13  
11 de agosto de 2014

Inglés  
Original: Español

11<sup>a</sup> REUNIÓN DE LA CONFERENCIA DE LAS PARTES  
Quito, Ecuador, del 4 al 9 de noviembre del 2014  
Punto 24.1.1 del orden del día

## PROPUESTAS PARA LA INCLUSIÓN DE LA REINITA CANADIENSE (*Cardellina canadensis*) EN EL APÉNDICE II DE LA CMS

### Sumario

EL Gobierno de Ecuador ha presentado una propuesta para la inclusión de la Reinita Canadiense (*Cardellina canadensis*) en el Apéndice II de la CMS para la consideración de la 11<sup>a</sup> Reunión de la Conferencia de las Partes (COP11), noviembre, 4-9 de 2014, Quito, Ecuador.

La propuesta se reproduce bajo esta portada para la decisión de su aprobación o rechazo por parte de la Conferencia de las Partes.



**PROPUESTA PARA INCLUIR EN LOS APÉNDICES  
DE LA CONVENCIÓN SOBRE LA CONSERVACIÓN DE LAS ESPECIES  
MIGRATORIAS DE ANIMALES SILVESTRES (CMS)**

**A. PROPUESTA:** Inclusión de la Reinita Canadiense (*Cardellina canadensis*) en el Apéndice II de la Convención sobre la Conservación de las Especies Migratorias de Animales Silvestres

**B. PROPONENTE:** Gobierno de Ecuador

**C. JUSTIFICACIÓN**

**1. Taxón**

- 1.1 Clase:** Aves  
**1.2 Orden:** Passeriformes  
**1.3 Familia:** Parulidae  
**1.4 Especie:** *Cardellina canadensis*  
**1.5 Nombres comunes:** Canada Warbler (Eng), Reinita Canadiense (Esp)

**2. Datos biológicos**

**2.1 Distribución**

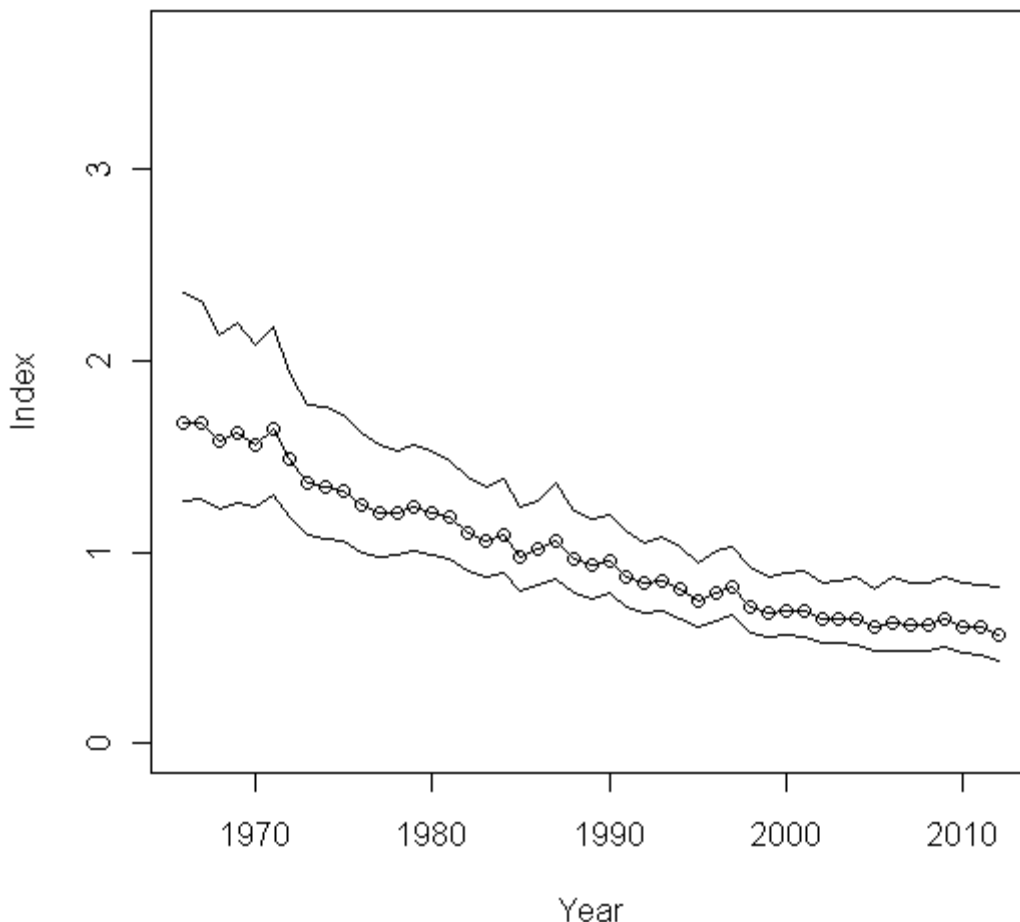
*Cardellina canadensis* nidifica en Norteamérica, desde el centro de Alberta hacia el este hasta el sur de Quebec y Nueva Escocia en Canadá. En Estados Unidos se encuentra en el centro de Minnesota, el centro de Michigan, y desde las montañas Apalaches hasta el norte de Georgia. La especie migra principalmente a través de América Central. Es poco común en México, El Salvador y Belice, pero un migrante común a través de Costa Rica y Panamá. Algunos individuos migran sobre el Golfo de México, aunque sólo unos pocos son registrados en Florida y las islas del Caribe. Sus áreas invernales se encuentran casi exclusivamente en el norte de América del Sur desde Venezuela y Colombia hacia el sur por el este de Ecuador hasta el centro de Perú. Hay unos cuantos registros en Bolivia, aunque en pequeñas cantidades. Sólo existen unos pocos registros en la región amazónica de Venezuela y Brasil, y en Chile, y raras veces se la encuentra en Panamá y Costa Rica durante el invierno. Según los datos recopilados por BirdLife International las áreas prioritarias para la especie en el invierno se encuentran en los Andes de Colombia, Noroccidente y Este de Ecuador y el Norte de Perú (BirdLife International, 2014).

**2.2 Población**

El tamaño poblacional de la especie está estimado en 1.400.000 individuos (Rich *et al.* 2004). La gran mayoría se encuentra en su área de reproducción en Canadá (aproximadamente el 80%, COSEWIC 2008), y más o menos el 20% en los Estados Unidos.

La tendencia poblacional de la especie es negativa (Fig. 1). Datos del *Breeding Bird Survey* (BBS) sugieren que entre 1968 y 2007 la población disminuyó un 4,5% / año, lo que equivale a una pérdida de aproximadamente el 85% de la población durante ese período (COSEWIC 2008). Entre 1997 y 2007, la población disminuyó un 5,4% / año, lo que corresponde a una disminución del 43%

de la población en el período más reciente de 10 años. Estos declives son más evidentes en las porciones del este de la zona de reproducción de la especie, que es donde se reproduce la mayoría de la población (COSEWIC 2008).



**Figura 1.** Tendencia poblacional de la Reinita Canadiense *Cardellina canadensis* (Sauer et al. 2014).

### 2.3 Hábitat

Durante la temporada de reproducción, la especie es más abundante en bosques húmedos, con una mezcla de coníferas y árboles caducifolios, con sotobosque denso y cobertura del suelo compleja, a menudo con agua estancada y con árboles que emergen del sub-dosel. Frecuenta matorrales de rododendro en zonas de montaña en el sur de su área de distribución, bosques de álamo en el norte y los humedales arbolados y pantanos en la parte central de su área de reproducción. Durante la migración prefiere matorrales densos, zarzas y zonas húmedas, bordes de bosques y claros. En sus áreas de invernada los adultos se encuentran en bosques primarios y secundarios, bordes de pastos y campos de cultivo, y los juveniles en campos de sucesión de antiguas tierras agrícolas (Dunn & Garrett 1997; Reitsma et al. 2010).

### 2.4 Migraciones

La Reinita Canadiense migra desde sus áreas de reproducción en el neártico hasta sus cuarteles de invernada en el neotrópico. Es una de las especies de la familia Parulidae que pasa menor tiempo en sus áreas de reproducción, llegando tarde en primavera para reproducirse y saliendo antes que comienza el otoño. La especie comienza su migración hacia el sur entre julio y agosto, llegando por lo general a sus áreas de invernada entre finales de septiembre (en Colombia) y principios de Octubre (Perú). Se la ha registrado pasando por las montañas de México, sur de Belice, Guatemala, norte del Salvador, Honduras, Costa Rica y Panamá. La migración de regreso al norte se inicia a

finales de marzo en Perú, a principios de abril en Ecuador y a mediados de abril en Colombia. En Panamá, el paso migratorio más fuerte de la especie ocurre desde finales de abril hasta principios de mayo. La especie tarda unas tres o cuatro semanas en completar la migración hacia el norte. La ruta migratoria pasa a lo largo de las montañas de Centro América y los Andes. Parece que la especie presenta migración diferencial, llegando primero los machos adultos en primavera a sus áreas de reproducción. Aunque hay registros de la especie en el Caribe, estos son escasos.

### **3. Datos de amenaza**

Se cree que la disminución de la población de *Cardellina canadensis* es principalmente un resultado de la mortalidad causada por la pérdida y degradación de hábitat a lo largo de su rango de distribución en sus áreas de reproducción, migración e invernación.

#### 3.1 Amenazas directas

Entre las amenazas directas se destacan la pérdida de hábitat por la conversión a plantaciones de café y otros cultivos, pastizales, plantaciones de árboles, infraestructura y minería, pero hay poca información sobre los impactos directos.

#### 3.2 Destrucción del hábitat

#### 3.3 Amenazas indirectas

Sin información.

#### 3.4 Amenazas relacionadas con las migraciones

La pérdida y degradación de hábitat se identificaron como las principales amenazas en todo su rango de distribución, incluyendo áreas utilizadas durante la migración.

#### 3.4 Utilización nacional e internacional

Sin información

### **4. Estado de protección y necesidades**

A nivel global *Cardellina canadensis* no se considera una especie amenazada.

#### 4.1 Estado de protección nacional

En los Estados Unidos la especie está incluida en la lista de especies de preocupación para la conservación a nivel nacional (USFWS 2008) y es considerada un “yellow watch list species” (Butcher *et al.* 2007). En Canadá se le considera como especie amenazada (COSEWIC 2012).

#### 4.2 Estado de protección internacional

A pesar de la disminución de la población, no está protegida a nivel global dado su amplio rango de distribución y su gran tamaño poblacional.

#### 4.3 Necesidades de protección adicional

- Identificación de sitios claves para la conservación en las áreas de invernación
- Determinar la extensión y la tasa de pérdida de hábitat en las áreas de invernación

- Identificación de las causas próximas y últimas de la disminución de la población observada
- Desarrollar medidas de conservación en las áreas prioritarias de la especie en su distribución invernal y durante la migración
- Desarrollar un plan de conservación para la especie

## 5. Estados del Rango<sup>1</sup>

Canadá; Estados Unidos; México; Belice; COSTA RICA; Guatemala; HONDURAS; Nicaragua; PANAMÁ; BOLIVIA; Brasil; CHILE; Colombia; ECUADOR; PERÚ; Venezuela; Puerto Rico (USA); CUBA; Bahamas; Islas Caimán (UK); Guadalupe (Francia); República Dominicana

## 6. Comentarios de los Estados Rango

-

## 7. Comentarios adicionales

-

## 8. Referencias

- BirdLife International (2014) Species factsheet: *Wilsonia canadensis*. Downloaded from <http://www.birdlife.org> on 23/04/2014.
- BirdLife International (2014) Canada Warbler (*Cardellina canadensis*) wintering distribution and ecology: South America - Final report to Canadian Wildlife Service.
- Butcher, G.S., D.K. Niven, A.O. Panjabi, D.N. Pashley, and K.V. Rosenberg. (2007) The 2007 WatchList for United States Birds. *American Birds* 61:18-25.
- COSEWIC. 2012. Canadian Wildlife Species at Risk. Committee on the Status of Endangered Wildlife in Canada. Web site: [Http://www.cosewic.gc.ca/eng/sct0/rpt/rpt\\_csar\\_e.cfm](http://www.cosewic.gc.ca/eng/sct0/rpt/rpt_csar_e.cfm)
- COSEWIC. 2008. COSEWIC assessment and status report on the Canada Warbler *Wilsonia canadensis* in Canada. Committee on the Status of Endangered Wildlife in Canada. Ottawa. vi + 35 pp. ([www.sararegistry.gc.ca/status/status\\_e.cfm](http://www.sararegistry.gc.ca/status/status_e.cfm)).
- DeGraaf, R. and J.H. Rappole (1995) Neotropical Migratory birds. Cornell University Press. Ithaca, NY.
- Dunn, J.L. and K.L. Garrett (1997) A Field Guide to Warblers of North America. Peterson Field Guides. Houghton Mifflin, US.
- Herzog, S. K., García-Soliz, V. H. and Davis, S. E. (2009) Status of the Cerulean Warbler (*Dendroica cerulea*) at the southern terminus of its non-breeding range, with a review of other nearctic-neotropical migrant Parulidae in Bolivia. *Ornitol. Neotrop.* 20: 121-130.
- Reitsma, Len, Marissa Goodnow, Michael T. Hallworth and Courtney J. Conway. 2010. Canada Warbler (*Cardellina canadensis*), *The Birds of North America Online* (A. Poole, Ed.). Ithaca: Cornell Lab of Ornithology; Retrieved from the *Birds of North America Online*: <http://bna.birds.cornell.edu/bna/species/421>
- Rich, T. D., C. J. Beardmore, H. Berlanga, P. J. Blancher, M. S. W. Bradstreet, G. S. Butcher, D. W. Demarest, E. H. Dunn, W. C. Hunter, E. E. Iñigo-Elias, J. A. Kennedy, A. M. Martell, A. O. Panjabi, D. N. Pashley, K. V. Rosenberg, C. M. Rustay, J. S. Wendt & T. C. Will (2004) Partners in Flight North American Landbird Conservation Plan. Cornell Lab of Ornithology. Ithaca, NY. Partners in Flight website. [http://www.partnersinflight.org/cont\\_plan/](http://www.partnersinflight.org/cont_plan/) (VERSION: March 2005).
- Sauer, J. R., J. E. Hines, J. E. Fallon, K. L. Pardieck, D. J. Ziolkowski, Jr., and W. A. Link. 2014. The North American Breeding Bird Survey, Results and Analysis 1966 - 2012. Version 02.19.2014. USGS Patuxent Wildlife Research Center, Laurel, Maryland.
- U.S. Fish and Wildlife Service (2008) Birds of Conservation Concern 2008. United States Department of Interior, Fish and Wildlife Service, Division of Migratory Bird Management, Arlington, Virginia.

---

<sup>1</sup> Partes de la CMS en las capitales.