

Threats for wintering Great Bustard in southern Ukraine

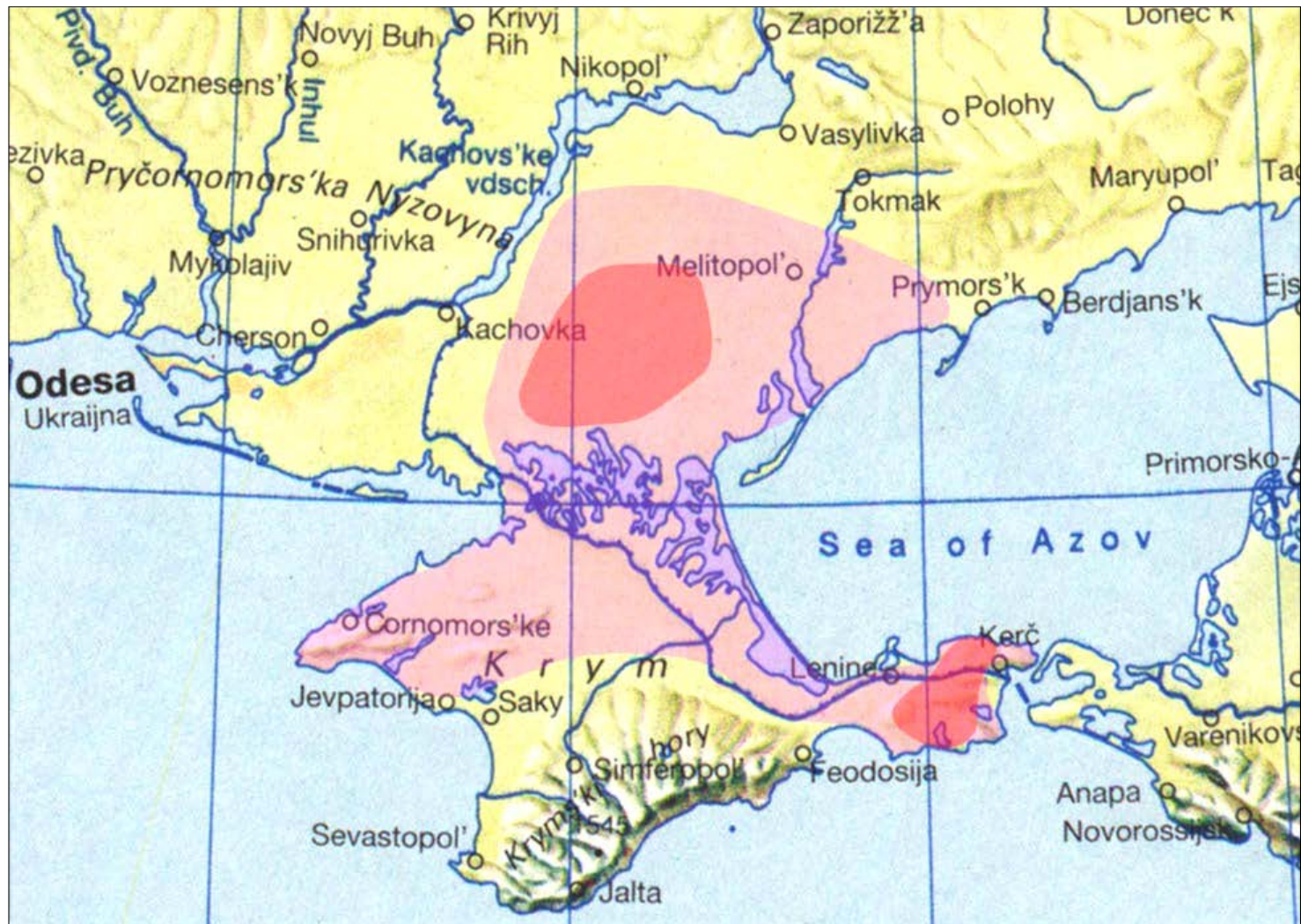


Yuriy Andryushchenko

*Schmalhausen Institute of Zoology,
Ukraine*

Scientific Symposium „Advances in the Research and Conservation of the Great Bustard in Europe“ (Germany, 12-15.03.2018)

Wintering area in Ukraine

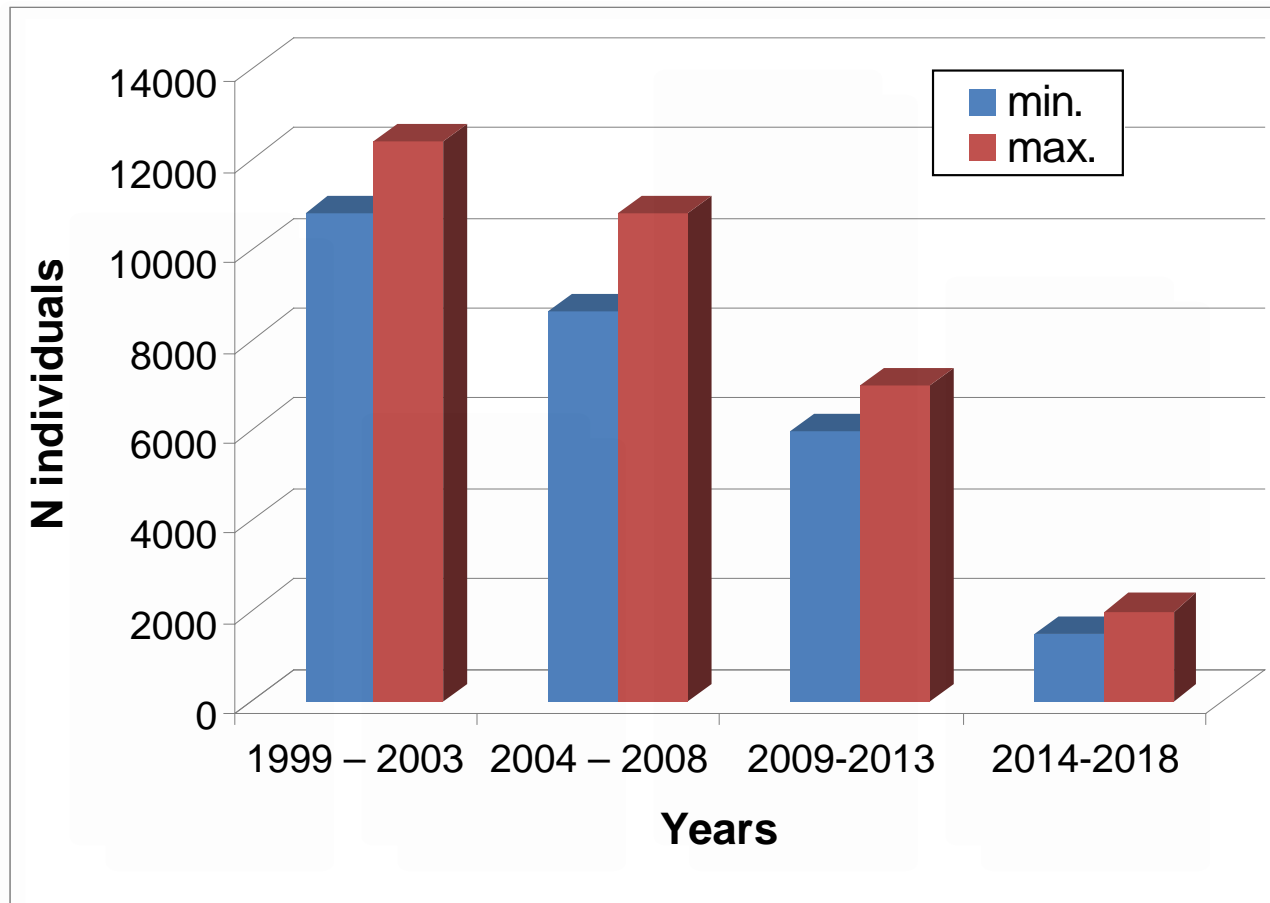


Current conditions for wintering

Generally, in 2014-2018, the wintering conditions for bustards in Ukraine have improved:

- ❑ winters became warmer with less snow;
- ❑ forage became more available (increased growing of rape, soya, winter wheat, sunflower)
- ❑ less disturbance from local people (reduction in rural population, lesser movements outside settlements, private landowners protect their lands).

Rapid decline in the number of wintering GB:



The trend of the GB numbers in the 21st century

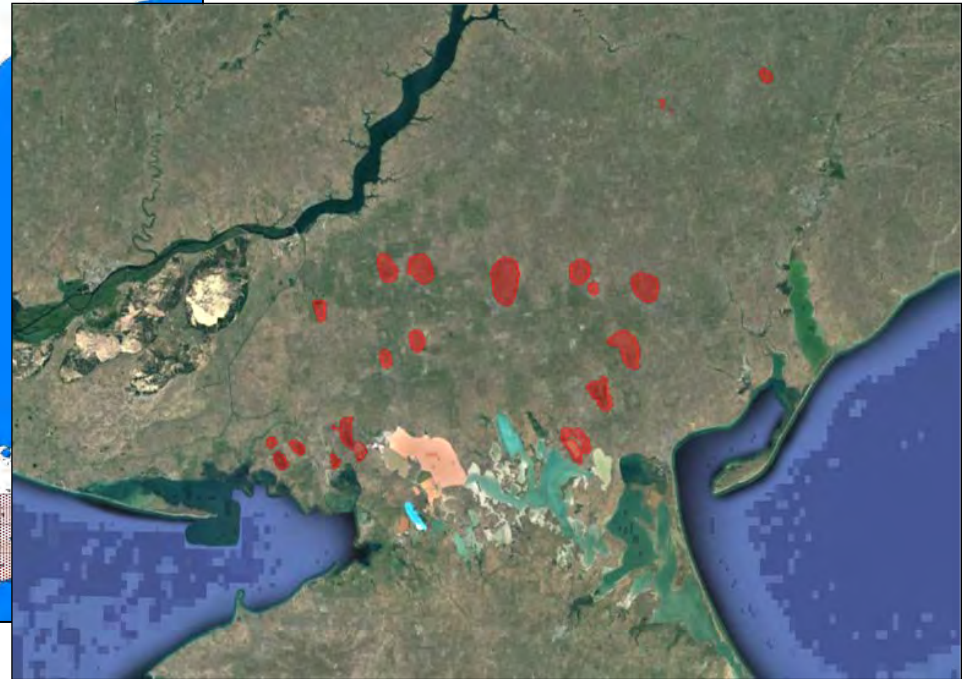
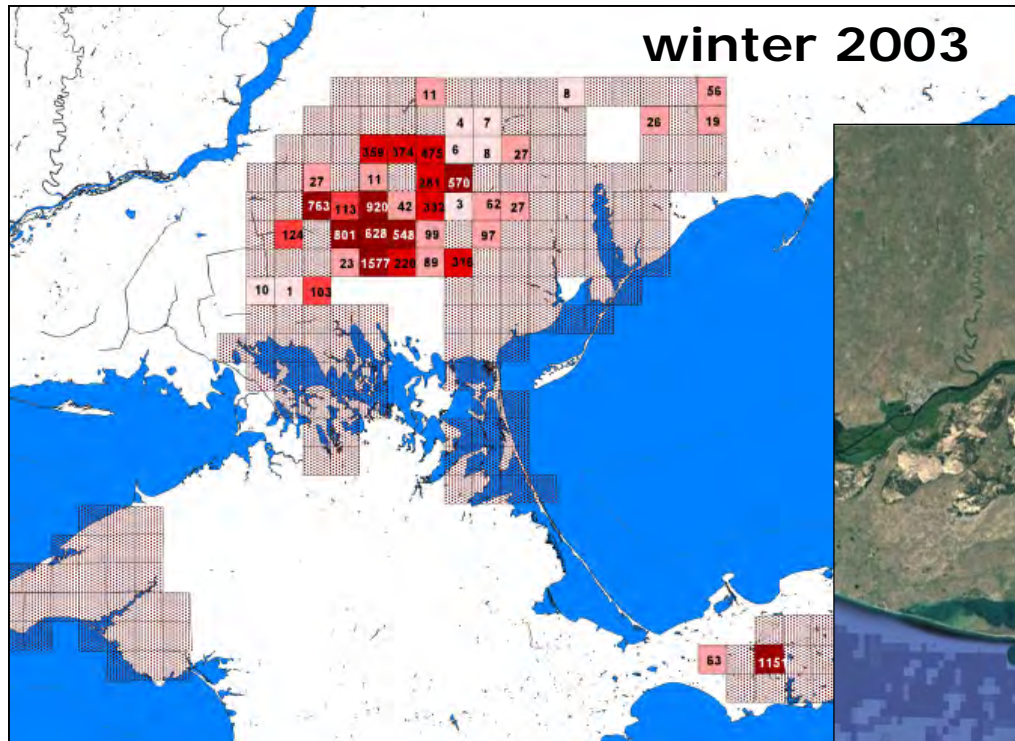
Distribution of wintering GB in southern Ukraine:

Regions	N individuals			
	1999–2003	2004–2008	2009-2013	2014-2018
Kherson & Zaporizhya regions	9000 - 10000	7000-8500	4700-5000	500-600
Syvash region	300 - 400	50-100	50-100	0-50
Western & central Crimea	200 - 300	200-400	200-400	? (100-200)
Kerch peninsula	1200 - 1500	950-1200	900-1200	? (800-1000)
Other areas	100 - 200	450-600	150-300	? (100-150)
Total	10800 - 12400	7000-8500	6000-7000	? (1500-2000)

? - in the Crimea supposedly

Natural threats

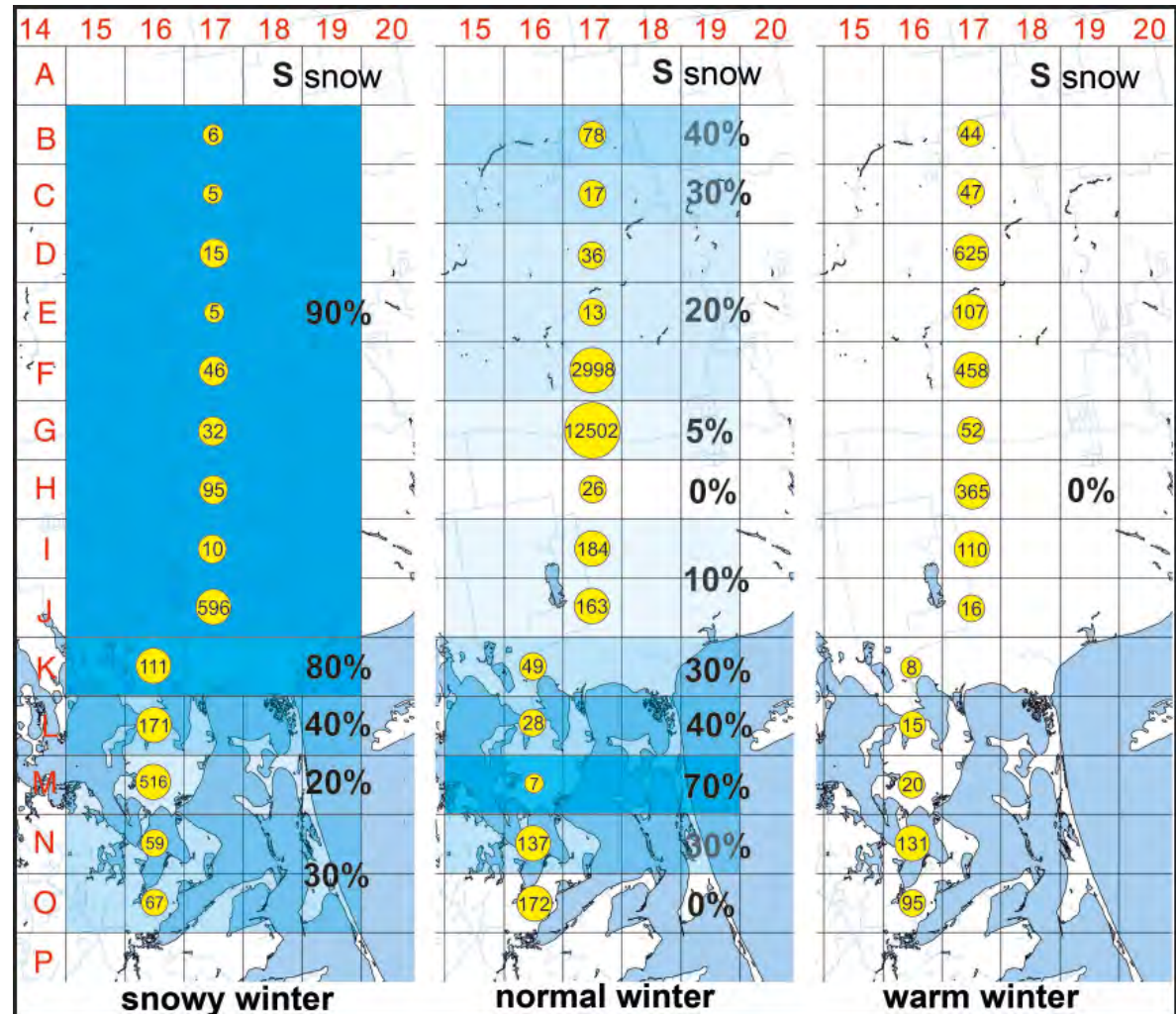
Drying up bottoms of large depressions



- drying up bottoms of large depressions (inaccessible to disturbance and poachers), caused by the long-term decrease of the groundwater level (distribution of bustards in the winter of 2003 and large depressions about 5×10 km in size, the largest – 9×14 km)

Continuous snow cover

- more prolonged periods with a virtually continuous snow cover making the forage inaccessible (the most cold and snowy winters were in 2006 and 2010)
- shift of the snowy season to February-March



Reduction nesting populations

- ❑ reduction in the number of nesting birds approximately by 70% in Saratov Region of Russia (information of M.Oparin)



Anthropogenic threats

Disinfestation of agricultural fields



Red-breasted Goose and other geese species died from zinc phosphide (photo by A.Mezinov)

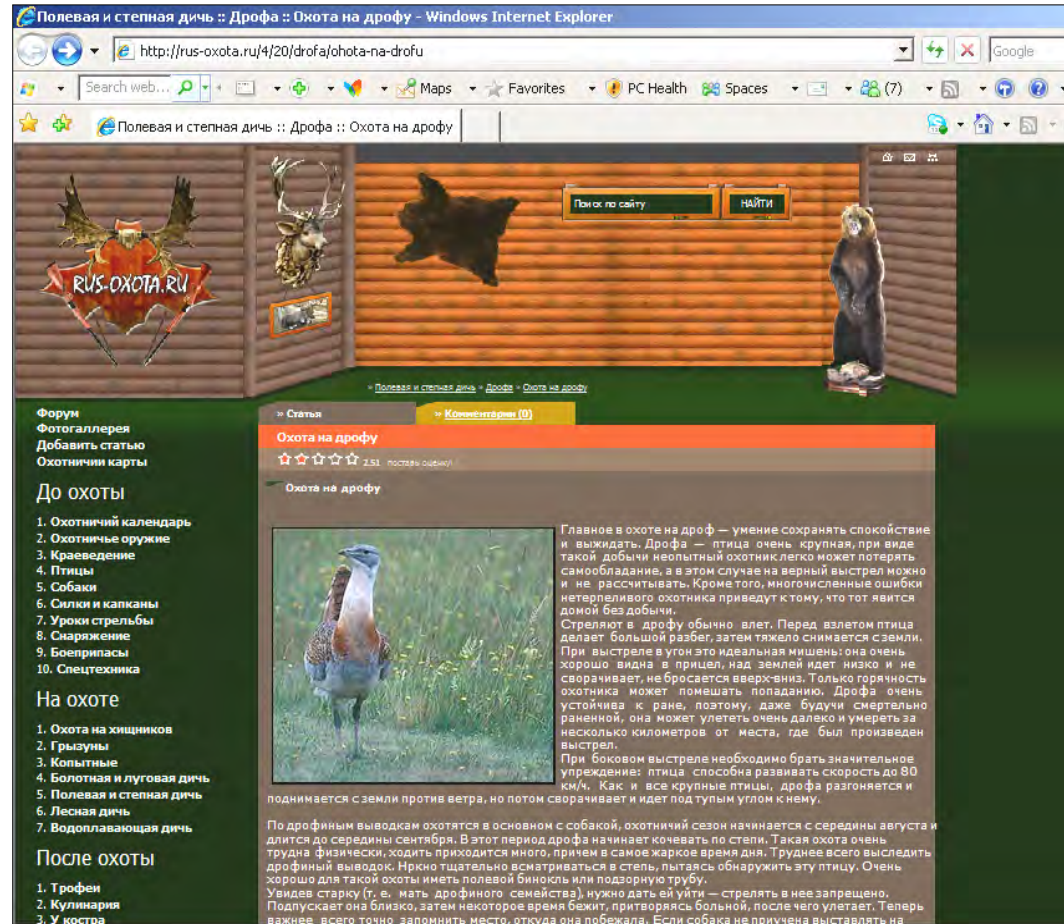
Increasing disturbance of birds

- ❑ winter grazing of cattle,
- ❑ cultivation of agricultural fields,
- ❑ hunting,
- ❑ also hunters searching for gamebirds in the fields where the GB are feeding



Poaching

- in the 2010s, the winter hunting for bustards boomed in the south of Kherson and Zaporizhzhia regions, and on Kerch peninsula as well (it was often advertised on the Internet)
- absence of protected roosting places



Полевая и степная дичь :: Дрофа :: Охота на дрофу - Windows Internet Explorer

http://rus-oxota.ru/4/20/drofa/ohota-na-drofu

Поиск по сайту НАЙТИ

Полевая и степная дичь :: Дрофа :: Охота на дрофу

Форум
Фотогалерея
Добавить статью
Охотничьи карты

До охоты

1. Охотничий календарь
2. Охотничье оружие
3. Краеведение
4. Птицы
5. Собаки
6. Силки и капканы
7. Уроки стрельбы
8. Снаряжение
9. Боеприпасы
10. Спецтехника

На охоте


1. Охота на хищников
2. Грызуны
3. Колыбельные
4. Болотная и луговая дичь
5. Полевая и степная дичь
6. Лесная дичь
7. Водоплавающая дичь

После охоты

1. Трофеи
2. Кулинария
3. У костра

Охота на дрофу

Охота на дрофу



Главное в охоте на дрофу — умение сохранять спокойствие и выждать. Дрофа — птица очень крупная, при виде такой добычи неопытный охотник легко может потерять самообладание, а в этом случае на верный выстрел можно и не рассчитывать. Кроме того, многочисленные ошибки нетерпеливого охотника приведут к тому, что тот явится домой без добычи.

Стреляют в дрофу обычно влет. Перед взлетом птица делает большой разбег, затем тяжело снимается с земли. При выстреле в угон это идеальная мишень: она очень хорошо видна в прицел, над землей идет низко и не сворачивает, не бросается вверх-вниз. Только горячность охотника может помешать попаданию. Дрофа очень устойчива к ране, поэтому, даже будучи смертельно раненой, она может улететь очень далеко и умереть за несколько километров от места, где был произведен выстрел.

При боковом выстреле необходимо брать значительное упреждение: птица способна развивать скорость до 80 км/ч. Как и все крупные птицы, дрофа разгоняется и поднимается с земли против ветра, но потом сворачивает и идет под тупым углом к нему.

По дрофиным выводкам охотятся в основном с собакой, охотничий сезон начинается с середины августа и длится до середины сентября. В этот период дрофа начинает кочевать по степи. Такая охота очень трудна физически, ходить приходится много, причем в самое жаркое время дня. Труднее всего выследить дрофиный выводок. Нужно тщательно всматриваться в степь, пытаться обнаружить эту птицу. Очень хорошо для такой охоты иметь полевую бинокль или подзорную трубу.

Увидев старку (т.е. мать дрофиного семейства), нужно дать ей уйти — стрелять в нее запрещено. Подпускает она близко, затем некоторое время бежит, притворяясь больной, после чего улетает. Теперь важнее всего точно запомнить место, откуда она побежала. Если собака не приучена выставлять на

Militarization of the Crimea

Since 2014, GB have disturbance on great number of military vehicles and soldiers in the Crimea and the south of Kherson Region



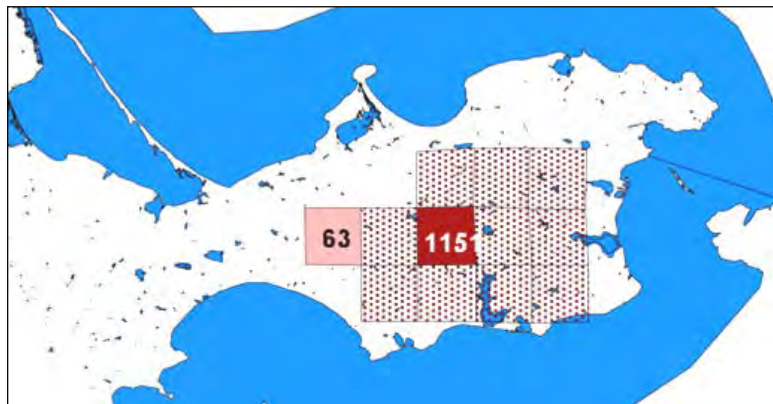
Construction of a gas pipeline in 2015-2016

- GB have disturbance in the course of constructing a gas pipeline from Kerch to Feodosia;
- also degradation of habitats (a stripe about 100x100 km):
- **ornithological expertise was absent!?**

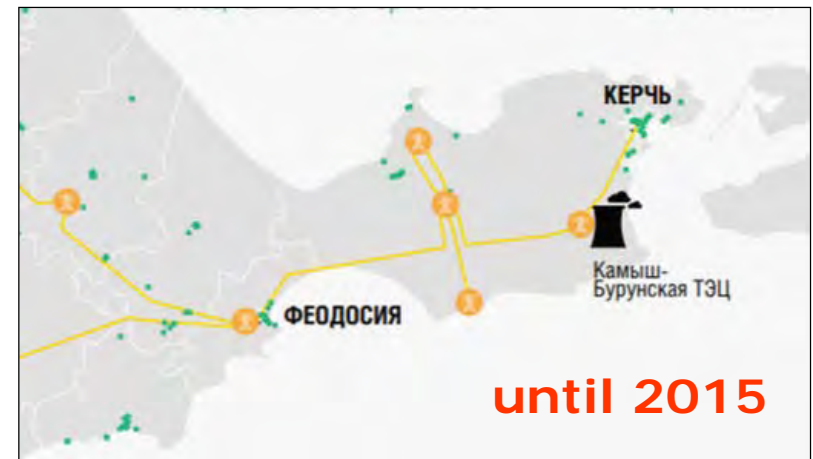


Construction of power lines in 2015-2016

- GB have disturbance during constructing new power lines from Kerch to Feodosia
- ornithological expertise was absent!?



Distribution of GB in 2003



Collision with power lines

- prior to 2015, a lot of birds death from the only one power line
- in 2015- 2016 two more power lines were added



The idea of absolute protection of steppes

- ❑ in protected areas the management of steppe ecosystems is prohibited (only observations are allowed)
- ❑ that is why necessary conditions for steppe birds are absent (sparse short grass cover, accessible water places)



Absence of control since 2014

Since 2014, it's not possible to carry out research, monitoring and protection of birds in the occupied Crimea.

Recommendations for Protecting GB in Ukraine

- ❑ To designate areas for the protection of wintering bustards.
- ❑ To restore in protected steppe areas the conditions necessary for breeding and wintering of steppe bird species: sparse and short grass cover (grazing or mowing), accessible watering places (water bodies without reeds along the banks), absence of tree-shrub thickets (prevention of overgrowing the steppes with them)
- ❑ To study risks from power lines in wintering areas, especially along the gas pipeline and power lines on Kerch peninsula.
- ❑ To implement measures to prevent poaching.
- ❑ To implement international control of the breeding and wintering population GB in the Crimea (first of all, on Kerch peninsula)
- ❑ To provide permanent monitoring of the bustard wintering and study of their breeding areas to find out current numbers, distribution and negative factors, including the use of satellite imagery.