

**CONVENTION SUR
ESPÈCES
MIGRATRICES**Distr.
GENERALPNUE/CMS/Conf. 8.17
30 août 2005FRANÇAIS
ORIGINAL: ANGLAIS

HUITIEME SESSION DE LA
CONFERENCE DES PARTIES
Nairobi, 20-25 Novembre 2005
Point 18 de l'ordre du jour

PERSONNEL ET ORGANISATION DU SECRETARIAT
(Note du Secrétaire exécutif)

1. Le personnel régulier des 18 professionnels et services généraux du Secrétariat de la CMS sont notre principal atout. Le travail de cette équipe complète l'engagement des 92 Etats Parties à la Convention et de leurs importants partenaires, dont le PNUE, l'Union mondiale pour la nature (UICN), la Convention sur la Diversité Biologique et les autres Conventions, des organismes scientifiques comme le Musée Koenig à Bonn et des ONG comme le WWF, BirdLife International, Wetlands International, la Société pour la conservation des baleines et des dauphins, le Fonds International pour la Protection des Animaux (IFAW) et le Conseil International de la Chasse et de la Conservation du Gibier (CIC). Assurer la direction de la Convention avec un réseau international croissant de partenariats est l'une des principales tâches du Secrétariat.

Recrutement 2004-5

2. Immédiatement après le changement dans la direction en août 2004, la Convention avait 11 personnes en poste au siège et un taux de postes vacants de 30%, y compris la moitié des effectifs de six postes professionnels. 3 postes sur 5 de l'Unité administrative, que nous partageons avec les Accords découlant de la Convention mère basés à Bonn, étaient eux aussi vacants. Nous avons travaillé dur et en coopération avec le PNUE et UNON pour pourvoir ces postes vacants. Nous y avons réussi en l'espace de sept mois. En effet, depuis le 4 avril 2005, les effectifs de la CMS et l'unité administrative ont été complétés à 100%, avec 18 personnes mises en poste. Ceci constitue le début du changement, faisant une différence majeure pour l'efficacité et le moral du Secrétariat.

Déploiement du personnel

3. L'Organigramme, en Annexe A, montre comment nous avons combiné les anciennes et les nouvelles ressources humaines en quatre unités principales - (i) Science et Conservation; (ii) Information et Renforcement des Capacités; (iii) Relations extérieures, Partenariats et Médias; et (iv) Administration - en plus de tâches de gestion exécutive et institutionnelle entreprises par le Secrétaire exécutif adjoint et le Secrétaire exécutif. Les principales tâches que devra exécuter chaque unité de 2006 à 2008 sont listées dans un document séparé (UNEP/CMS/Conf 8.19 Addendum 1).

Travail en équipe

4. Comme je l'ai dit au Comité permanent en avril 2005, je suis sincèrement enthousiasmé par l'habileté, l'équilibre et le potentiel de l'équipe que nous avons été en mesure de rassembler au Secrétariat du PNUE/CMS. Nous sommes encore petits, certes. La CMS emploie 18 personnes en comparaison avec près de 26 à RAMSAR, 34 au PNUE/CITES, 70 pour chaque secrétariat du PNUE/CDB et de la UNCCD, et 140 à la CCNUCC. Toutefois, la masse critique atteinte actuellement est suffisante pour nous permettre de bénéficier de certains avantages pratiques de la théorie du « Small is Beautiful » (petit est beau), dont les plus importants sont la flexibilité, la créativité, la cohésion et l'habileté à répondre rapidement aux changements. Le travail d'équipe est vital : pendant les douze derniers mois, nous avons tenu deux ateliers de consolidation d'équipe dans nos bureaux de l'Haus Carstanjen à Bonn, qui ont servi à mobiliser une approche volontariste au sein des secrétariats de la CMS et des Accords ainsi qu'à nous permettre de réfléchir à des gageures telles que le travail d'équipe, la communication et l'animation/sensibilisation, le partenariat et le parrainage, et les champs interdisciplinaires des mammifères marins et des aires protégées.

Concept de la « famille » CMS

5. Les manifestations de consolidation d'équipe, renforcées par les réunions mensuelles de tous les professionnels, ont mis l'accent sur le concept de « famille CMS » des secrétariats coopérant à la conservation des espèces migratoires. Garantir les synergies internes au sein de la famille CMS est particulièrement important quand les ressources en personnel sont aussi peu étoffées. Nous espérons que les Parties nous soutiendront, par exemple en offrant d'abriter de futures manifestations de consolidation d'équipe.

Conclusions

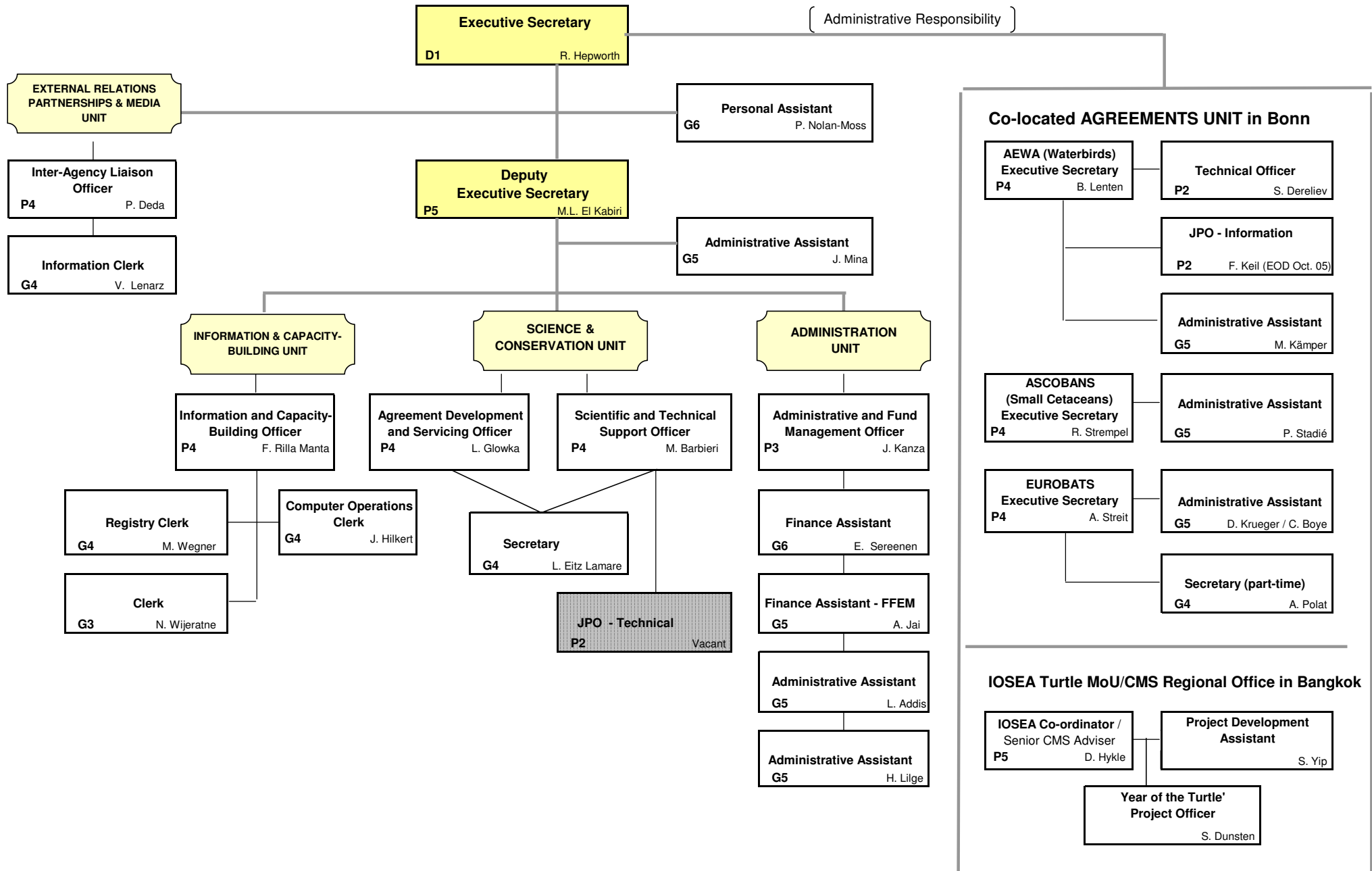
6. J'aimerais demander aux Parties de prendre en considération deux suggestions importantes:

Premièrement, nous avons besoin au minimum de conserver les effectifs modestes et efficaces que nous avons pu réunir, ce qui est une condition préalable pour aborder sérieusement les objectifs et les buts prévus dans le Plan Stratégique pour 2006-11 (UNEP/CMS/Res. 8.2). Cela requerra un règlement financier au niveau du Scénario budgétaire 3 pour 2006-8 (UNEP/CMS/Doc. 8.19).

Deuxièmement, deux postes supplémentaires (un responsable technique P3 pour assister l'Unité de Science et Conservation et un GS7 (assistant d'information en chef) pour soutenir les unités Information, Renforcement des capacités et Médias) nous permettraient de nous rapprocher de la pleine et entière réalisation du Plan stratégique et de fournir une plus grande contribution aux buts de la biodiversité « 2010 ». Ces deux postes coûteraient approximativement 219 000 \$ par an et sont inclus dans le Scénario budgétaire 4.

ORGANIZATION CHART FOR THE UNEP/CMS FAMILY OF SECRETARIATS (as at August 2005) **

UNEP/CMS/Conf. 8.17 Annex A



Vacant post

** including all posts, 3 Agreements and 1 MoU staffed by UNEP. UNEP/CMS also provides secretariat services to 6 additional species MoUs developed under Article IV of the Convention.